



Deltaprogramma | Zoetwater

Memo Op weg naar de voorkeursstrategie Zoetwater	
Agendapunt	Op weg naar nationale voorkeursstrategie en maatregelenpakketten zoetwater 2022-2027
Datum bespreking	21 november 2019
Toelichting door	Egon Ariens
Opsteller / contactpersoon	Marijn Boll, Emiel Spanier, Ruud Teunissen
Product van	Deltaprogramma Zoetwater
Besluit voorgaand overleg	BPZ 26 september: kansrijke maatregelen voorzien van kosten
Status van document	Ter bespreking

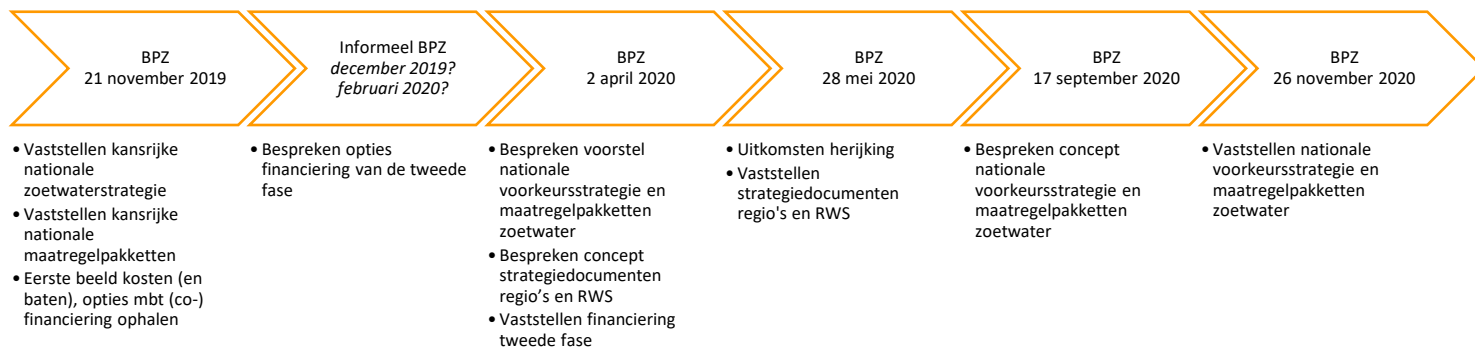
Beslispunten BPZ

1. Het BPZ wordt gevraagd akkoord te gaan met de nationale kansrijke strategie en bijbehorende kansrijke maatregelpakketten en kennis te nemen van het vervolg proces naar nationale voorkeursstrategie en voorkeursmaatregelpakketten.
2. De bestuurlijke vertegenwoordigers van de zoetwaterregio's wordt gevraagd in de eigen regio sturing te geven aan het komen tot een voorkeursstrategie en daarbij passende maatregelen als onderdeel van een samenhangende nationale strategie.
3. Welke accenten wil het BPZ laten uitwerken ter voorbereiding op het gesprek over de verdeling van het beschikbare Deltafonds budget. Gedacht kan worden aan verdeling op basis van ervaren knelpunten in 2018, verdeling vooraf naar type maatregel (beperken gebruik, beter vasthouden, aanvoeren), verdeling op basis van solidariteit (alle regio's ongeveer gelijk), of programmering via een aantal tranches.
4. Gaat het BPZ akkoord met de voorgestelde aanpassingen in de werkwijze programmering:
 - o Vaste percentages voor de bijdrage uit het Deltafonds, zijnde 25% voor regionale projecten en programma's en 50% voor onderzoek en pilots.
 - o Om risico-opslagen in de projecten te beperken een risicoreservering van 15 mln euro in het Deltafondsbudget voor alle uitvoeringsprojecten, die tijdens de looptijd van fase 2 kan worden afgebouwd.
 - o De voorgestelde onderbouwing van tegenvallers en de bespreking ervan in het BPZ.
 - o Het opstellen van bestuursovereenkomsten met de gemaakte (financiële) afspraken en ondertekening uiterlijk in 2021.
5. Het BPZ wordt gevraagd kennis te nemen van de programmering 2020-2023 van zoetwatermaatregelen fase 1 ten behoeve van vermelding in de rijksbegroting.

Toelichting

Bestuurlijke routekaart

In onderstaand diagram is de bestuurlijke routekaart aangegeven aan de hand van de BPZ overleggen tussen november 2019 en november 2020. De routekaart laat de stappen zien die leiden tot een nationale voorkeursstrategie met nationale en regionale maatregelpakketten. In het BPZ van 26 november 2020 zullen de nationale voorkeursstrategie en voorkeursmaatregelpakketten worden vastgesteld.



Kansrijke nationale zoetwaterstrategie en kansrijke nationale maatregelpakketten

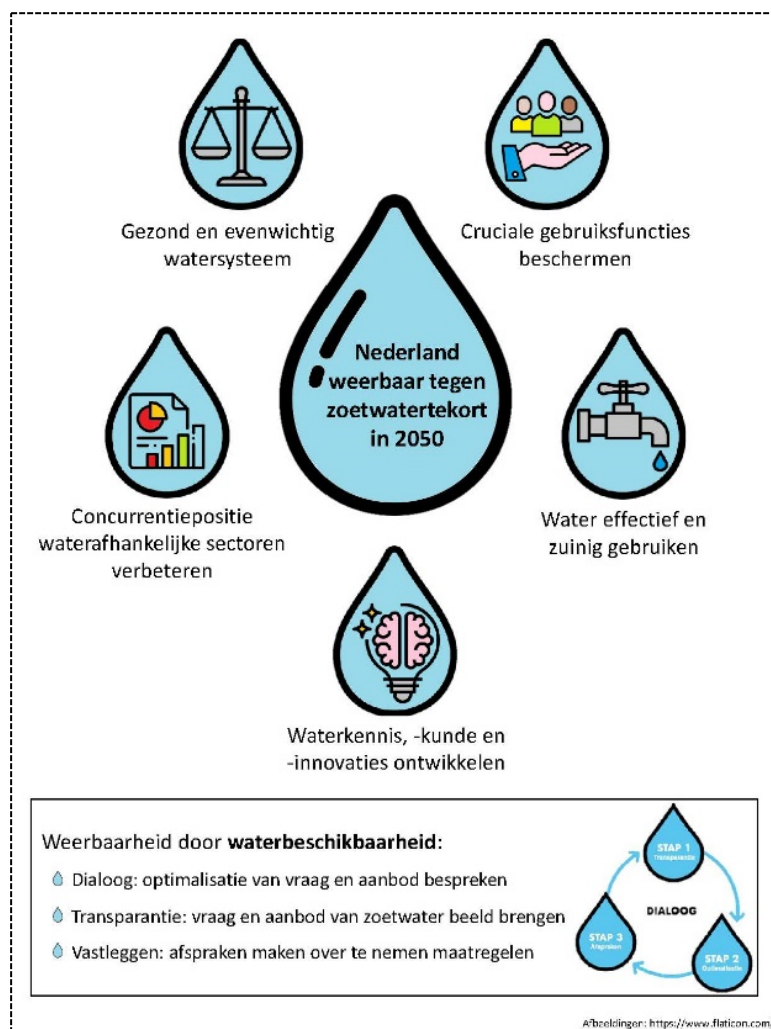
De kansrijke nationale zoetwaterstrategie omvat het zoetwaterdoel 2050, dat in het BPZ van 26 september is vastgesteld (zie figuur), de kansrijke strategieën van de regio's en RWS, die in het vorig BPZ zijn toegelicht en een lijst van 150 kansrijke maatregelen door de regio's en RWS opgesteld.

De kansrijke strategieën zetten allemaal, in meer of mindere mate, in op het optimaliseren van aanvoer, beperken van de watervraag, zo goed mogelijk water vasthouden en zelfvoorzienendheid. Er zijn wel verschillen in focus tussen de verschillende strategieën.

De regio's en RWS hebben hun kansrijke maatregelen waar mogelijk geclusterd en de totale kosten van dit kansrijke maatregelpakket aangeleverd. Dit geeft het volgende beeld:

Ambitie voor 2 ^e fase	
Totale kosten (rijk+regio) in Meuro	
RWS	35
Oost	200
Zuid	200
IJsselmeergebied	122
West	130
ZW Delta	85
Rivierengebied	20
Totaal	792

In de **bijlagen 1.1 – 1.7** staat de onderbouwing van deze cijfers met eventuele clustering van de maatregelen.



Om een stap dichterbij voorkeursmaatregelen en voorkeurspakketten te komen, en om van de verschillende regionale strategieën naar een nationale strategie te komen, hebben alle regio's en RWS in werksessies hun kansrijke maatregelen gepresenteerd en is geoefend met clusteren en prioriteren. De werksessies hebben geleerd dat:

- Alle maatregelen die de regio's en RWS hebben aangeleverd zijn **kansrijk** en dragen bij aan een weerbare zoetwatervoorziening in Nederland;
- De regio's gaan voor de bekostiging van hun maatregelpakketten uit van sterk verschillende bijdragen uit het Deltafonds (25-75% van de totale kosten);
- De totale benodigde rijksbijdrage om alle aangeleverde maatregelpakketten uit te voeren overschrijdt het bedrag dat beschikbaar is vanuit het Deltafonds;
- Vanwege het beperkte budget vergeleken met de totale kosten voor de maatregelpakketten, zullen de regio's en RWS hun maatregelen moeten prioriteren of temporiseren (óf het Rijk moet meer geld beschikbaar stellen voor de uitvoer van deze maatregelen);
- De regio's en RWS worden in het traject naar de voorkeurstrategie gevraagd om een nadere onderbouwing te maken van hun maatregelen, om ambities, kosten en benodigde bijdragen vanuit de regio en het Deltafonds helder te krijgen. Een multicriteria-analyse van de maatregelen gebaseerd op de eerder in het BPZ vastgestelde afwegingscriteria draagt bij aan de onderbouwing op nationaal niveau ten behoeve van de bestuurlijke besluitvorming.

Vervolg stappen

Het proces om tot een prioritering van zoetwatermaatregelen en uiteindelijk tot een nationale voorkeursstrategie te komen is gesplitst in twee parallelle sporen:

1. In het eerste spoor wordt door de zes zoetwaterregio's en Rijkswaterstaat ieder een strategiedocument gemaakt. Dit document geeft de onderbouwing die nodig is bij het maken van een regionale strategie en de strategie voor het hoofdwatersysteem en bij het prioriteren van de (regionale) zoetwatermaatregelen, die kunnen passen in het nationale Deltaplan.
2. In het tweede spoor wordt door het programmteam Zoetwater een multicriteria-analyse uitgevoerd op de (concept)strategiedocumenten en de maatregelpakketten van de regio's en RWS. Het programmteam verzamelt de informatie bij de regio's en RWS en stelt vervolgens een overkoepelend nationaal document op. Dit vormt beslissingsondersteunende informatie voor het BPZ

Door kennisinstellingen en adviesbureaus wordt ondersteunende informatie aangeleverd voor de beide sporen ten aanzien van de (hydrologische) effectiviteit en kosten en baten van logisch samenhangende pakketten van maatregelen.

Gezamenlijke werkwijze programmering van zoetwatermaatregelen 2^e fase (2022-2027)

In het Deltaplan Zoetwater 2^e fase worden maatregelen opgenomen die rijk en regio samen financieren. Over de strategie en te programmeren maatregelen zal het BPZ op 26 november 2020 een besluit nemen. Aan dit besluit gaan, zoals de routekaart laat zien, nog een aantal belangrijke bestuurlijke beslissingen vooraf. Dit betreft onder meer de verdeling van het beschikbare budget (150 mln euro) in het Deltafonds voor het uitvoeren van zoetwatermaatregelen. En de werkwijze voor de gezamenlijke programmering, bijvoorbeeld hoe wordt omgegaan met mee- en tegenvallers.

Verdeling Deltafondsbudget

Voor de verdeling van het beschikbare budget in het Deltafonds (150 mln euro) zijn verschillende opties. In de eerste fase is gekozen om het gehele budget vooraf te verdelen over de regio's en RWS op basis van een met redeneerlijnen onderbouwd voorstel met indicatieve kostenramingen opgesteld door de regio's. Deze werkwijze heeft gezorgd voor commitment in de zoetwaterregio's voor een uitvoeringsprogramma gericht op de aanpak van bestaande knelpunten in de zoetwatervoorziening in droge perioden. Andere opties waaraan kan worden gedacht zijn: verdeling op basis van ervaren knelpunten in 2018, verdeling vooraf naar type maatregel (beperken gebruik, beter vasthouden, aanvoeren), verdeling op basis van solidariteit (alle regio's ongeveer gelijk), of programmeren via tranches omdat aanvullend onderzoek nodig is voor betere kostenramingen. Ter voorbereiding van een besluit hierover zal een informeel bestuurlijk overleg worden georganiseerd in december of januari. Wellicht is daarna nog een tweede informeel bestuurlijk overleg nodig voorafgaande aan het BPZ van 2 april.

Werkwijze voor de gezamenlijke programmering

Voor de 1^e fase (2015-2021) is een werkwijze opgesteld. Het vooraf afspreken van een aantal "spelregels" heeft goed gewerkt. Voor de 2^e fase zal het programmabureau de werkwijze actualiseren op basis van de ervaringen in de 1^e fase. Voor deze actualisatie vraagt het programmabureau een besluit van het BPZ over de volgende punten: hoogte bijdrage uit het Deltafonds, omgaan met mee- en tegenvallers, afspraken vastleggen in bestuursovereenkomsten.

Hoogte bijdrage uit Deltafonds

In de 1^e fase waren er grote verschillen in de bijdrage uit het Deltafonds voor de zoetwatermaatregelen (deze waren gebaseerd op voorstellen van de regio's). Het programmabureau stelt voor in de 2^e fase te werken met vaste percentages voor de bijdrage uit het Deltafonds. De onderstaande percentages kunnen als uitgangspunt gelden, waar gemotiveerd van kan worden afgeweken.

Uitvoering door het Rijk:

- Bijdrage vanuit het Deltafonds 100%.

Uitvoering project door andere partner:

- Projecten in de regio met fysieke ingreep: 25% bijdrage vanuit het Deltafonds;
- Programma's uitgevoerd door de regio: 25% bijdrage vanuit het Deltafonds;
- Onderzoek van bovenregionaal belang: 50% bijdrage vanuit het Deltafonds;
- Innovatieve Zoetwater Klimaat Pilots: 50% bijdrage vanuit het Deltafonds.

Omgaan met mee- en tegenvallers

Op basis van de ervaringen uit de 1^e fase is behoefte aan een nadere uitwerking hoe wordt omgegaan met risico-opslagen in de ramingen en het omgaan met mee- en tegenvallers in de uitvoering. In de 1^e fase is hier per maatregel of regio anders mee omgegaan. Voor de programma's, onderzoeken en innovatieve pilots speelt dit niet omdat daarvoor een vaste bijdrage was afgesproken. Het programmabureau stelt voor te werken met een risicoreservering van 10% van het Deltafondsbudget voor alle uitvoeringsprojecten gezamenlijk en per project de risicoreservering beperkt te houden. De risicoreservering kan gedurende de uitvoeringsperiode worden afgebouwd als de risico's zijn afgenomen. Dit hebben we voor de 1^e fase begin 2019 ook gedaan. Het vrijvallende budget is toen grotendeels toegekend aan extra droogtemaatregelen in gebieden met problemen tijdens de langdurige droogte van 2018.

Als werkwijze bij mee- en tegenvallers is het voorstel: Meevallers kunnen worden ingezet op prioriteiten binnen de betreffende regio, tenzij BPZ anders beslist. Tegenvallers in de geprogrammeerde projecten die leiden tot hogere kosten worden in het Bestuurlijk Platform Zoetwater (BPZ) besproken. Inzet daarbij is om via fasering en/of prioritering de programmering weer binnen de grens van de programmaruimte te brengen, dan wel dat partijen meer budget ter beschikking stellen.

Voor financiële tegenvallers geldt:

- De tegenvaller mag niet het gevolg zijn van een uitbreiding van de omvang van het project.
- De tegenvaller moet onvoorzien, onuitstelbaar en onvermijdelijk zijn.
- De tegenvaller moet onderbouwd zijn.
- Er moet worden gekeken naar versoberingsopties.
- De meerwaarde voor het Rijk moet zijn beschreven (nationaal belang).
- De baathebbers moeten meebetalen aan de tegenvaller.
- Het Deltafonds draagt maximaal het toegekende % bijdrage vanuit het Deltafonds van de meerkosten.

Afspraken vastleggen in bestuursovereenkomsten

In de 1^e fase zijn alle (financiële) afspraken vastgelegd in bestuursovereenkomsten per zoetwaterregio. Het programmabureau stelt voor dit ook voor de 2^e fase te doen om zo de afspraken te borgen mede ten behoeve van de begrotingsvoorbereidingen. De bestuursovereenkomsten dienen uiterlijk in 2021 te worden ondertekend.

Programmering 2020 - 2023 voor maatregelen fase 1

Jaarlijks stelt het programmabureau de jaarreeksen bij in de programmering van de zoetwatermaatregelen. Dit ten behoeve van de vermelding in de rijksbegroting. De programmering voor 2020-2023 staat in **bijlage 1.8**. Het BPZ wordt gevraagd kennis te nemen van de programmering 2020-2023.